

COMMISSION DES RECOURS DES REFUGIES

**BILAN STATISTIQUE DE L'ACTIVITE DE LA COMMISSION
POUR L'ANNEE 2004**

(Bilan édité le 10 janvier 2005. Certains chiffres sont provisoires et sont susceptibles de légères modifications lors de mises à jour ultérieures de la base de données)

1°) RECOURS ENREGISTRES

En 2004, la Commission a enregistré **51.707** recours contre **44.201** en 2003 et **31.502** en 2002 contre **26.140** en 2001. La hausse annuelle est ainsi de 17 % en 2004/2003, de 40 % en 2003/2002 contre 20 % en 2002/2001. Le mouvement à la hausse observé depuis 1999 après trois années de stabilité (13.500 recours / an en 1996, 1997 et 1998) qui s'était amplifié en 2003, comme le laissait d'ailleurs prévoir l'augmentation des décisions rendues par l'OFPRA, s'est particulièrement accru au cours des deux premiers trimestres de 2004 pour se stabiliser au cours des deux trimestres suivants.

Recours enregistrés en 2003 et 2004

	1er trimestre	2ème trimestre	3ème trimestre	4ème trimestre	TOTAL
Année 2003	8 025	9 227	13 295	13 654	44 201
Année 2004	13 776	14 039	12 749	11 143	51 707
Evolution 2003/2004	+ 71,66%	+ 52,15%	- 4,11%	- 18,39%	+ 16,98%

Cette évolution concerne l'ensemble des demandes présentées devant la Commission, à l'exception toutefois des demandes maliennes (- 14,46 %), et de celles des ressortissants de la République Démocratique du Congo (- 20,33 %).

La demande turque est redevenue en 2004 la plus importante avec 5.814 recours enregistrés contre 4.705 en 2003 soit une hausse de +23,57 %, devant la demande chinoise 5.670 recours en 2004 contre 1.932 soit une hausse de +193,48 %.

Il convient également de relever la hausse importante des recours formés :

- *s'agissant du continent africain* : par les ressortissants du Nigeria (1.158 dossiers contre 497 en 2003 soit une hausse de +133 %), mais aussi par ceux de la Guinée (929 recours contre 583 en 2003 soit une augmentation de +59,35 % en 2004). Il convient au demeurant de relever que la demande des ressortissants du Congo (Brazzaville) est restée stable avec 1.674 recours en 2004 contre 1.652 en 2003 soit une hausse de +1,33 % contre une hausse précédente de +20 % entre 2003 et 2002. Enfin, à l'instar des ressortissants de la République Démocratique du Congo (-20,33 % en 2004) la demande des ressortissants de la Mauritanie (2.405 recours contre 2.598 en 2003) enregistre un léger infléchissement de l'ordre de -7,43 %.

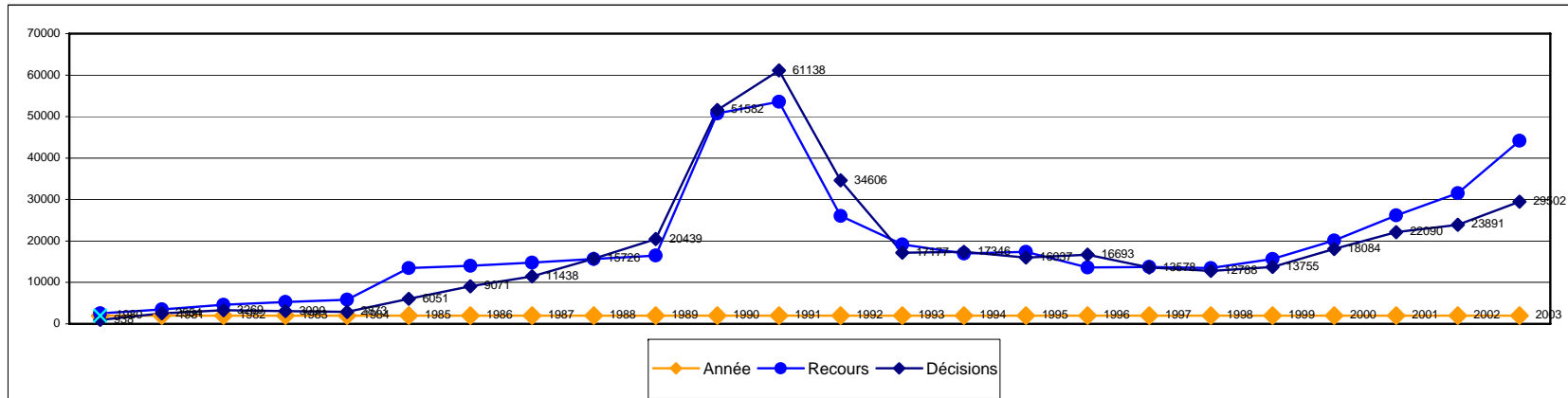
- *s'agissant de l'Europe* : par les ressortissants des pays issus de l'éclatement de l'Union Soviétique et, en particulier, de la Géorgie (1.720 recours contre 1.136 affaires en 2003 soit une augmentation de +51,41 %) de la Russie (1.541 recours contre 751 recours soit une augmentation de +105,19 %) et de l'Ukraine (573 recours en 2004 contre 367 en 2003 soit une augmentation de +56,13 %).

Au total, les recours restent concentrés sur un nombre limité de nationalités, les dix premières d'entre elles constituant près de 60 % des recours (Turquie, Chine, République démocratique du Congo, Mauritanie, Algérie, Sri Lanka, Géorgie, Haïti, Congo (Brazzaville), Angola).

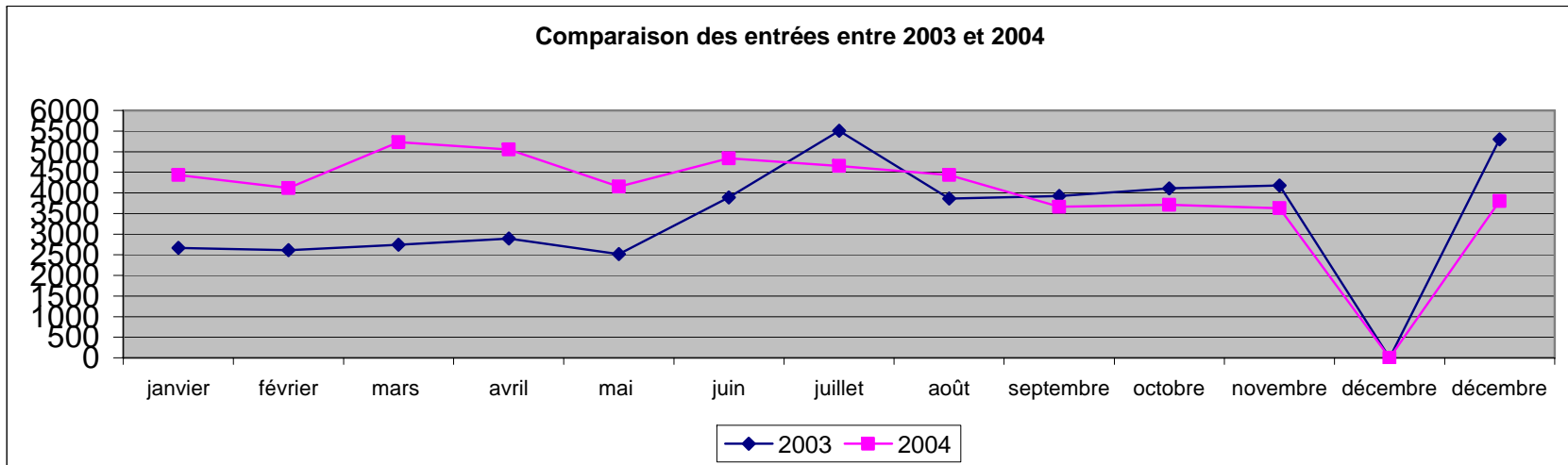
Répartition des recours par nationalités
(Nationalités comptant plus de 250 recours en 2004)

Pays	ANNEE 2004		ANNEE 2003		Evolution 03/04
	Nombre total	Part dans l'ensemble	Nombre total	Part dans l'ensemble	
Turquie	5 814	22,24%	4 705	18,00%	+ 23,57%
Chine	5 670	21,69%	1 932	7,39%	+ 193,48%
R.D. du Congo	4 621	17,68%	5 800	22,19%	- 20,33%
Sri-Lanka	2 520	9,64%	1 213	4,64%	+ 107,75%
Mauritanie	2 405	9,20%	2 598	9,94%	- 7,43%
Algérie	2 292	8,77%	1 039	3,97%	+ 120,60%
Haïti	1 973	7,55%	708	2,71%	+ 178,67%
Géorgie	1 720	6,58%	1 136	4,35%	+ 51,41%
Congo	1 674	6,40%	1 652	6,32%	+ 1,33%
Angola	1 598	6,11%	953	3,65%	+ 67,68%
Russie	1 541	5,90%	751	2,87%	+ 105,19%
Moldavie	1 490	5,70%	627	2,40%	+ 137,64%
ex-Yougoslavie	1 454	5,56%	1 068	4,09%	+ 36,14%
Arménie	1 253	4,79%	678	2,59%	+ 84,81%
Nigeria	1 158	4,43%	497	1,90%	+ 133,00%
Bangladesh	1 102	4,22%	338	1,29%	+ 226,04%
Pakistan	1 010	3,86%	242	0,93%	+ 317,36%
Inde	962	3,68%	284	1,09%	+ 238,73%
Guinée	929	3,55%	583	2,23%	+ 59,35%
Cote d'Ivoire	869	3,32%	354	1,35%	+ 145,48%
Mali	716	2,74%	837	3,20%	- 14,46%
Cameroun	715	2,74%	249	0,95%	+ 187,15%
Ukraine	573	2,19%	367	1,40%	+ 56,13%
Azerbaïdjan	497	1,90%	247	0,94%	+ 101,21%
Mongolie	463	1,77%	165	0,63%	+ 180,61%
Albanie	415	1,59%	270	1,03%	+ 53,70%
Bosnie	385	1,47%	165	0,63%	+ 133,33%
Togo	299	1,14%	222	0,85%	+ 34,68%
Rep.Centrafricaine	275	1,05%	247	0,94%	+ 11,34%
Sierra leone	236	0,90%	470	1,80%	- 49,79%
autres	5 078	19,43%	13 804	52,81%	- 63,21%
Total	51 707	100,00%	44 201	100,00%	+ 16,98%

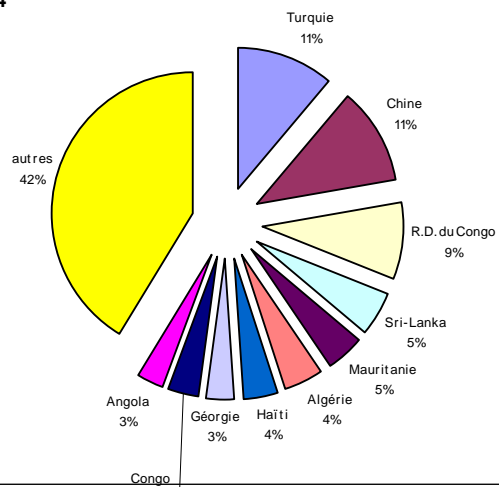
Evolution du nombre de recours et de décisions rendues dans les vingt dernières années



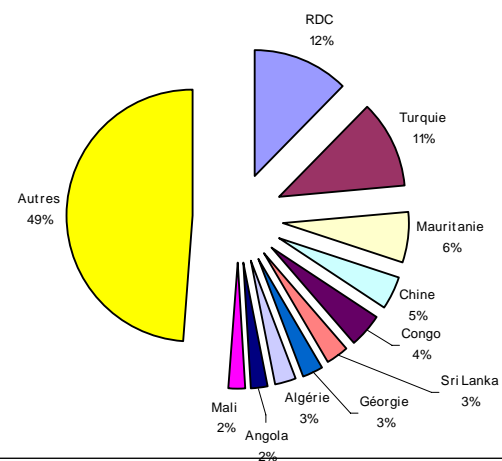
Comparaison des entrées entre 2003 et 2004



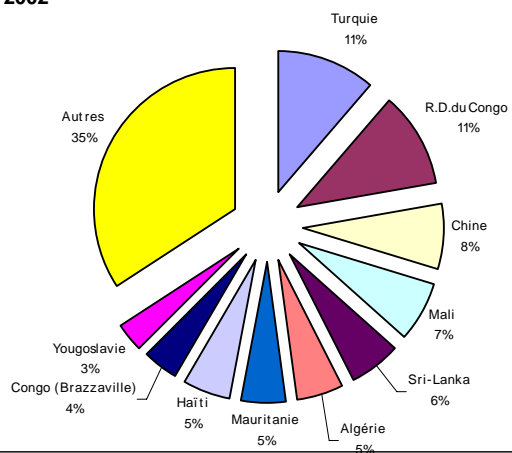
Année 2004



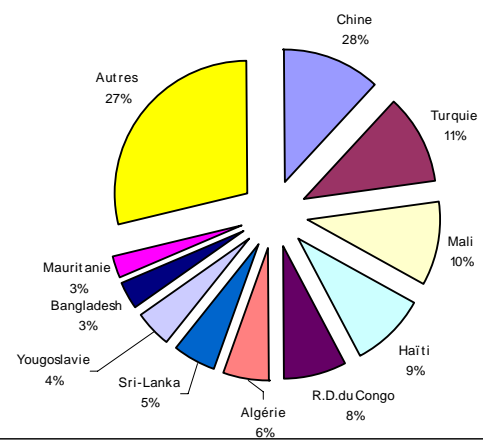
Année 2003



Année 2002



Année 2001



Nature des décisions rendues pour les principales nationalités (plus de 100 décisions dans l'année 2004)

Pays	rejets	annulations + non-lieux	Nb de décisions rendues	Taux d'annulation
Turquie	5075	566	6397	8,85%
R.D. du Congo	4642	610	5863	10,40%
Chine	2537	11	2680	0,41%
Mauritanie	2396	480	3192	15,04%
Angola	1328	214	1675	12,78%
Congo	1253	238	1921	12,39%
Sri-Lanka	1131	396	1633	24,25%
Géorgie	918	313	1316	23,78%
Moldavie	798	60	1036	5,79%
Algérie	720	74	1035	7,15%
Yougoslavie	599	144	860	16,74%
Nigéria	564	29	800	3,63%
Haïti	507	60	706	8,50%
Mali	507	3	650	0,46%
Guinée	505	91	676	13,46%
Russie	489	267	831	32,13%
Arménie	481	199	732	27,19%
Cote d'Ivoire	431	112	687	16,30%
Bangladesh	355	82	459	17,86%
Inde	330	17	391	4,35%
Ukraine	315	55	430	12,79%
Sierra Leone	305	21	424	4,95%
Cameroun	277	38	442	8,60%
Pakistan	268	19	367	5,18%
Centrafrique	201	28	314	8,92%
Bosnie	178	51	254	20,08%
Albanie	176	112	317	35,33%
Tchad	169	70	260	26,92%
Sénégal	157	16	216	7,41%
Azerbaïdjan	122	161	298	54,03%
Togo	115	37	203	18,23%
Total général nationalités	27.849	4574	37.065	12,34%

2°) DECISIONS RENDUES

En 2004 la Commission des recours a rendu **39.160** décisions contre **29.502** en 2003 et **23.916** en 2002, soit une augmentation de **32,74 %**. Cette progression soutenue, s'explique notamment par les recrutements opérés en octobre 2004, et s'est traduite par la création de 10 nouvelles divisions administratives depuis le 1^{er} novembre, témoignant ainsi d'une juridiction forte aujourd'hui de plus de 140 formations de jugement et donc d'une activité en augmentation constante.

Le pourcentage d'annulation des décisions de l'OFPRA est en légère augmentation (**12,68 %** contre **11,44 %** en 2003 et **9,4 %** en 2002) ce qui représente 4.967 décisions accordant le statut de réfugié contre 3.467 décisions en 2003.

Les affaires jugées par ordonnance du Président (irrecevabilités manifestes, non-lieux, désistements) sont au nombre de **4.413** contre **4.458** soit **11,35 %** de l'ensemble des affaires réglées, pourcentage en diminution par rapport à 2003 et qui était de 15 %.

A ce chiffre il convient d'ajouter **297** ordonnances de « type nouveau » qui ont débuté le 15 novembre. Cette procédure se traduit par une séance entre un Président et un rapporteur. Ce qui porte le nombre total des ordonnances à **4.710** soit **12 %** de la totalité des décisions rendues.

Les sections réunies ont rendu **7** décisions dont **3** annulations de la décision de l'OFPRA.

Répartition des décisions rendues au cours de l'année 2004

	Ordonnances	Sections seules	Sections réunies	Total	Part dans les décisions
1 - Irrecevabilités	3 764	83	0	3 847	9,82%
2 - Désistements	907	175	1	1 083	2,77%
3 - Rejets au fond		29 210	2	29 212	74,60%
A - Sous/total 1+2+3	4 671	29 468	3	34 142	87,19%
4 - Non-lieux	39	11	1	51	0,13%
5 - Annulations		4 964	3	4 967	12,68%
B - Sous-total 4+5	39	4 975	4	5 018	12,81%
Total A +B	4 710	34 443	7	39 160	100,00%
<i>Part dans les décisions</i>	<i>12,03%</i>	<i>87,95%</i>	<i>0,02%</i>	<i>100,00%</i>	

Le renforcement du rythme d'examen des dossiers (**2.393** séances organisées contre **1.775** l'année 2003) a conduit à un accroissement significatif du nombre d'affaires jugées, sans permettre toutefois de contenir la totalité du flux qui a progressé dans des proportions nettement plus importantes. Il convient de relever que l'augmentation des désignations d'avocats passée à **47 %** contre **30 %** en 2001, n'est pas sans incidence sur l'organisation des séances de la Commission. Ayant conduit à une réduction du nombre de dossiers enrôlés par séance de 22 dossiers à 18 depuis le 1^{er} novembre 2002, cette augmentation n'est restée, à ce jour, sans incidence sur le nombre d'affaires jugées qu'en raison d'une très nette diminution du taux de renvois qui est passé de 30 % en 2002 à **15 %** sur l'année 2004.

Malgré l'augmentation significative du rythme d'examen des affaires, la balance entrées/sorties marque un déficit de **12.547** dossiers pour l'année 2004. Toutes choses égales par ailleurs, ce déficit – (qui s'ajoute à ceux de 2001, 2002 et 2003) – conduit à un stock de **47.746** dossiers mais celui-ci devrait se résorber considérablement dans les mois à venir à mesure que se répercuteront sur la Commission les effets des recrutements opérés en fin d'année 2004.

En décembre 2004, pour la première fois depuis de très nombreuses années la Commission a rendu nettement plus de décisions qu'elle n'a reçu de recours, commençant ainsi à réduire son stock.

3°) AIDE JURIDICTIONNELLE

Au cours de l'année 2004, le Bureau d'aide juridictionnelle établi près la Commission a enregistré **8.125** demandes contre **6.955** demandes en 2003. Ce chiffre est en augmentation très nette par rapport à celui de 2002 et à celui de l'année 2001. Ces deux années avaient connu une augmentation considérable du nombre de dossiers (+75 % par rapport à 1999).

Face à ce niveau très élevé des demandes, le bureau a maintenu un rythme d'activité assez élevé bien qu'en diminution en rendant 4.865 décisions définitives contre 6.298 en 2003.

	demandes	rejets + désistements	admissions	total décisions	taux d'admission
2003	6 955	4 338	1 960	6 298	31,12%
2004	8 125	2 742	2 123	4 865	43,64%
Evolution	+ 16,82%	- 36,79%	+ 8,32%	- 22,75%	+ 12,52

Le nombre des admissions à l'aide juridictionnelle a augmenté en 2004 pour s'établir à **2.123** admissions contre **1.960** en 2003 soit un taux d'admission de 43,64 % contre 31,12 % en 2003 et une hausse 2004/2003 de 12,52 %. Ce phénomène est directement lié à la répartition par nationalités des requérants sollicitant l'aide juridictionnelle et s'explique essentiellement par la conjonction de deux facteurs : d'une part, l'augmentation du nombre de demandes formées par les ressortissants chinois traditionnellement peu nombreux à obtenir le bénéfice de l'aide juridictionnelle faute de satisfaire à la condition d'entrée régulière sur le territoire français ; d'autre part, l'augmentation des autres demandes - en particulier celles présentées par les Haïtiens et les Algériens - qui remplissent plus généralement cette condition.