

BILAN STATISTIQUE DE L'ACTIVITE DE LA COMMISSION POUR L'ANNEE 2005

(Bilan édité le 5 janvier 2006. Certains chiffres sont provisoires et sont susceptibles de légères modifications lors de mises à jour ultérieures de la base de données)

1°) RECOURS ENREGISTRES

En 2005 la Commission a enregistré **38.563** recours contre **51.707** recours en 2004, **44.201** en 2003 et **31.502** en 2002. Ainsi, le mouvement à la hausse observé depuis 1999 après trois années de stabilité (13.500 recours / an en 1996, 1997 et 1998) qui s'était amplifié en 2003 (+40%), et qui s'était encore accru en 2004 (+17%) a connu une très forte diminution en 2005 de **-25,42%**.

Recours enregistrés en 2004 et 2005

	1er trimestre	2ème trimestre	3ème trimestre	4ème trimestre	TOTAL
Année 2004	13 776	14 039	12 749	11 143	51 707
Année 2005	10 339	10 105	10 183	9 576	38 563
Evolution 2004/2005	- 24,95%	- 28,02%	- 20,13%	- 14,06%	- 25,42%

Cette évolution concerne l'ensemble des demandes présentées devant la Commission, à l'exception toutefois des demandes haïtiennes (+ 25%), et de celles des ressortissants de Serbie et Monténégro (+ 44,88%) et de Bosnie (+182,34%).

La demande turque est en 2005, comme en 2004, la plus importante avec 3.639 recours contre 5.814 recours enregistrés en 2004 et 4.705 en 2003 soit une baisse de -37,41%, devant la demande de la République Démocratique du Congo 3.199 recours contre 4.621 recours en 2004 soit une baisse de -30,77%.

La plus forte baisse a été enregistrée en 2005 par la demande chinoise qui a connu un effondrement (-52,82%).

Il convient également de relever la hausse relative des recours formés :

- *S'agissant du continent africain* : par les ressortissants du Nigeria (1.218 recours contre 1.158 dossiers en 2004 soit une hausse de +5,18%), mais aussi par ceux de la Guinée (1.009 recours contre 929 en 2004 soit une augmentation de +8,61% en 2005).

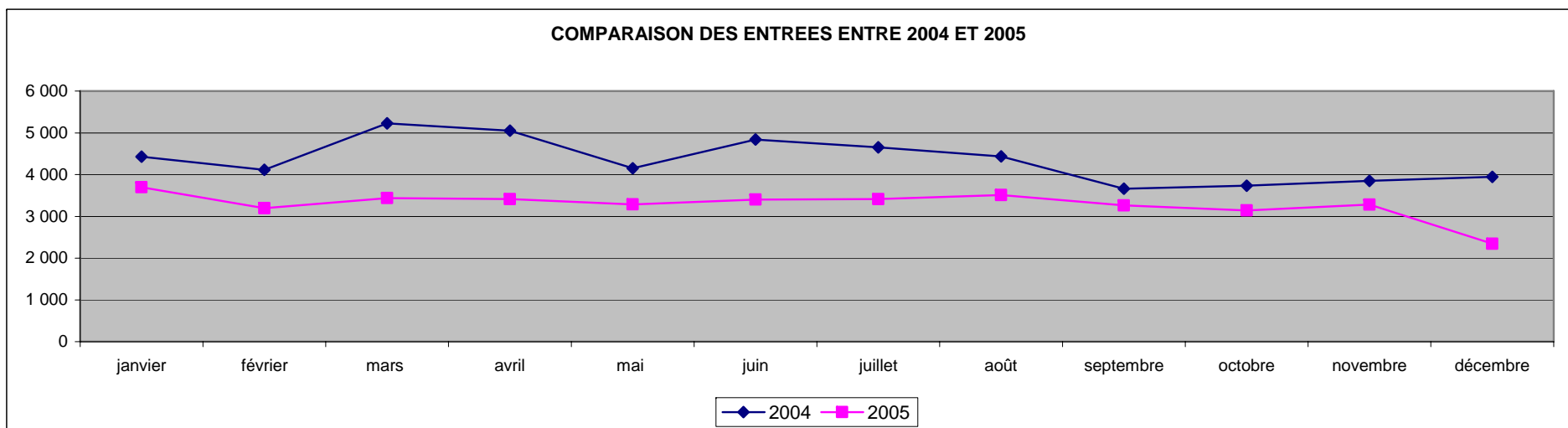
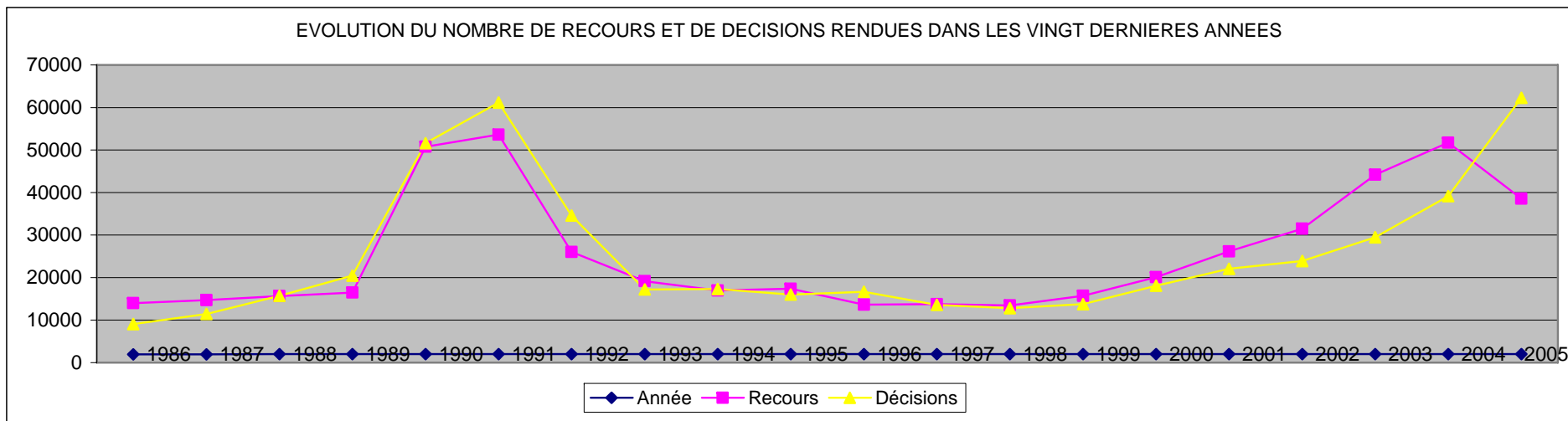
- Il convient au demeurant de relever que la demande des ressortissants du Congo (Brazzaville) a chuté avec 1.204 recours en 2005 contre 1.674 recours en 2004 soit une baisse de -28% contre une hausse précédente de +20 % entre 2003 et 2002. Enfin, à l'instar des ressortissants de la République Démocratique du Congo (-30,77% en 2005) la demande des ressortissants de la Mauritanie (1.262 recours en 2005 contre 2.405 recours en 2004) enregistre un important fléchissement de l'ordre de -47,53%.
- S'agissant de l'Europe : par les ressortissants des pays issus de l'éclatement de l'Union Soviétique et, en particulier, de la Géorgie (1.162 recours en 2005 contre 1.720 recours soit une diminution de -32,44%) de la Russie (1.344 recours contre 1.541 recours en 2004 soit une diminution de -12,61%) et de l'Ukraine (404 recours contre 573 recours en 2004 soit une diminution de -29,49%).

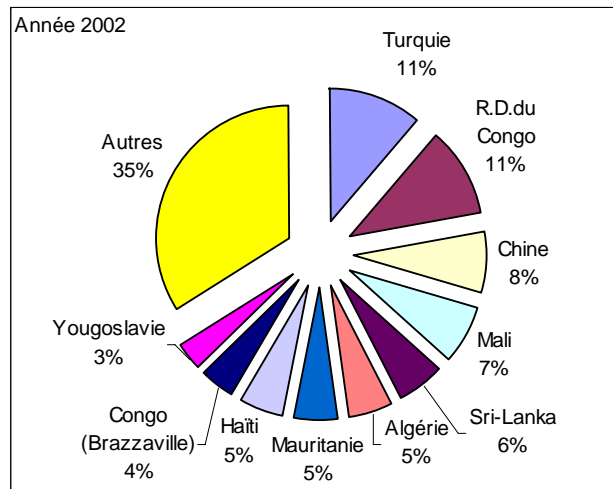
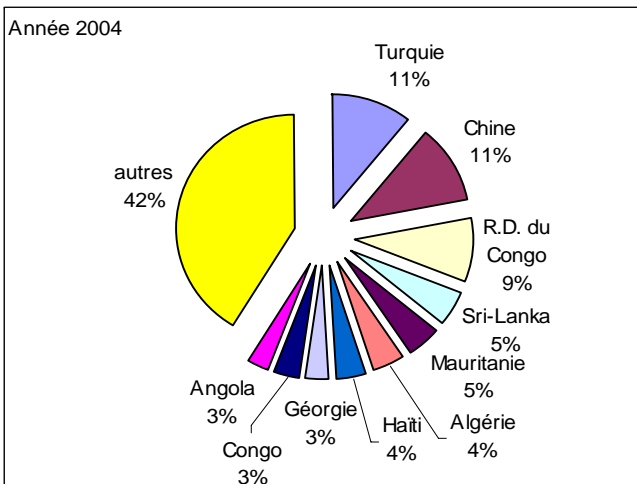
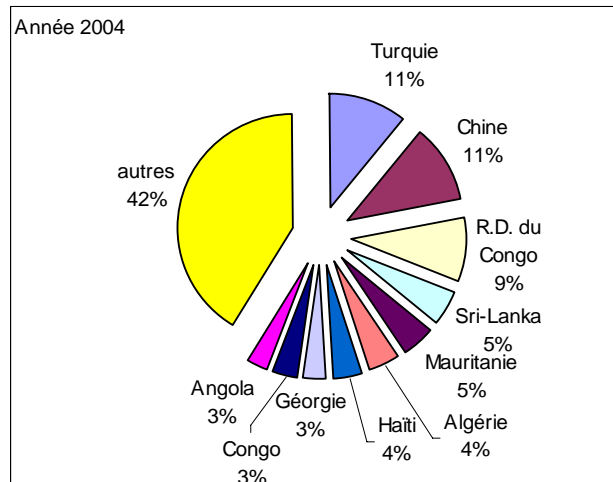
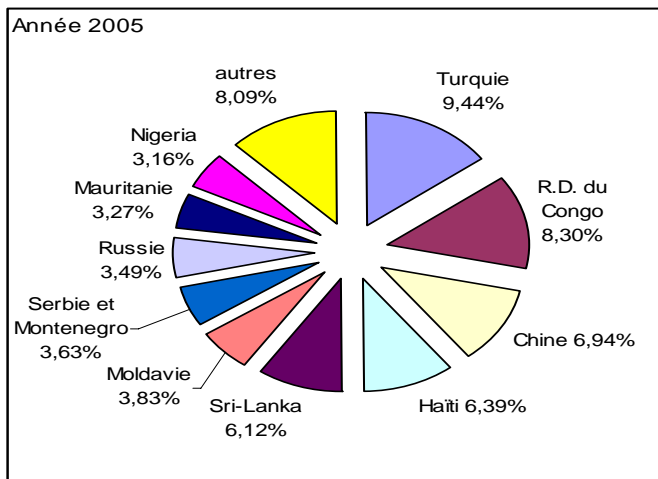
Au total, les recours restent concentrés sur un nombre limité de nationalités, les dix premières d'entre elles constituant près de 53% des recours (Turquie, République démocratique du Congo, Chine, Haïti, Sri Lanka, Moldavie, Serbie et Monténégro, Russie, Mauritanie, Nigeria).

Répartition des recours par nationalités

(Nationalités comptant plus de 180 recours en 2005)

Pays	ANNEE 2005	ANNEE 2004			Evolution 04/05
	Nombre total	Part dans l'ensemble	Nombre total	Part dans l'ensemble	
Turquie	3 639	9,44%	5 814	11,24%	-37,41%
R.D. du Congo	3 199	8,30%	4 621	8,94%	-30,77%
Chine	2 675	6,94%	5 670	10,97%	-52,82%
Hàïti	2 466	6,39%	1 973	3,82%	+24,99%
Sri-Lanka	2 359	6,12%	2 520	4,87%	-6,39%
Moldavie	1 477	3,83%	1 490	2,88%	-0,87%
Serbie et Montenegro	1 401	3,63%	967	1,87%	+44,88%
Russie	1 344	3,49%	1 541	2,98%	-12,78%
Mauritanie	1 262	3,27%	2 405	4,65%	-47,53%
Nigeria	1 218	3,16%	1 158	2,24%	+5,18%
Congo	1 204	3,12%	1 674	3,24%	-28,08%
Géorgie	1 162	3,01%	1 720	3,33%	-32,44%
Algérie	1 161	3,01%	2 292	4,43%	-49,35%
Arménie	1 095	2,84%	1 253	2,42%	-12,61%
Bosnie	1 087	2,82%	385	0,74%	+182,34%
Guinée	1 009	2,62%	929	1,80%	+8,61%
Bangladesh	947	2,46%	1 102	2,13%	-14,07%
Angola	867	2,25%	1 598	3,09%	-45,74%
Cote d'Ivoire	810	2,10%	869	1,68%	-6,79%
Azerbaïdjan	532	1,38%	497	0,96%	+7,04%
Mali	527	1,37%	716	1,38%	-26,40%
Inde	510	1,32%	962	1,86%	-46,99%
Bosniaque	451	1,17%	376	0,72%	+19,95%
Mongolie	433	1,12%	463	0,90%	-6,48%
Pakistan	432	1,12%	1 010	1,95%	-57,23%
Ukraine	404	1,05%	573	1,11%	-29,49%
Cameroun	366	0,95%	715	1,38%	-48,81%
Albanie	300	0,78%	415	0,80%	-27,71%
Malgache	239	0,62%	299	0,57%	-20,07%
Soudanaise	235	0,61%	230	0,44%	+2,17%
Togo	230	0,60%	313	0,58%	-26,52%
Rwandaise	214	0,55%	134	0,25%	+59,70%
Sierra leone	187	0,48%	236	0,46%	-20,76%
autres	3 121	8,09%	4 787	9,25%	-34,80%
Total	38 563	100,00%	51 707	100,00%	-25,42%





Nature des décisions rendues pour les principales nationalités
(plus de 250 décisions dans l'année 2005)

Pays	Rejets + désistements	Annulations + non-lieux	Total décisions	Taux d'annulation
Turquie	4419	789	6576	12,00%
Chine	4764	33	6416	0,51%
R.D. du Congo	4765	826	6065	13,62%
Sri-Lanka	2512	899	3611	24,90%
Haïti	1613	209	2545	8,21%
Congo	1708	404	2434	16,60%
Moldavie	1165	85	2296	3,70%
Géorgie	1520	558	2296	24,30%
Mauritanie	1535	375	2219	16,90%
Algérie	1625	214	2210	9,68%
Russie	1015	736	1881	39,13%
Nigéria	1170	130	1756	7,40%
Angola	1213	317	1667	19,02%
Arménie	932	536	1596	33,58%
serbie et montenegro	759	497	1538	32,31%
Bangladesh	921	342	1386	24,68%
Guinée	903	228	1291	17,66%
Inde	826	34	1053	3,23%
Pakistan	715	46	987	4,66%
Mali	614	16	933	1,71%
Ukraine	473	76	737	10,31%
Azerbaïdjan	323	359	731	49,11%
Mongolie	490	86	673	12,78%
Yougoslavie	454	45	590	7,63%
Bosniaque	398	80	581	13,77%
Albanie	272	207	526	39,35%
Sierra Leone	285	23	391	5,88%
Centrafrique	213	41	298	13,76%
Malgache	222	37	290	12,76%
Tchad	164	97	290	33,45%
Macedoine	199	50	284	17,61%
Total général	38 187	8 375	56 147	14,92%

2°) DECISIONS RENDUES

Répartition des décisions rendues au cours de l'année 2005

	Ordonnances	Sections seules	Sections réunies	Total	Part dans les décisions
1 - Irrecevabilités	5 227	231	0	5 458	8,77%
1A-Nouvelles ordonnances	4 746			4 746	7,62%
2 - Désistements	623	358	0	981	1,58%
3 - Rejets au fond		41 419	2	41 421	66,53%
A - Sous/total 1+2+3	10 596	42 008	2	52 606	84,49%
4 - Non-lieux	37	20	0	57	0,09%
5 - Annulations		9 595	4	9 599	15,42%
B - Sous-total 4+5	37	9 615	4	9 656	15,51%
Total A +B	10 633	51 623	6	62 262	100,00%
<i>Part dans les décisions</i>	<i>17,08%</i>	<i>82,91%</i>	<i>0,01%</i>	<i>100,00%</i>	

En 2005 la Commission des recours a rendu **62.262** décisions contre **39.160** décisions en 2004 et **29.502** en 2003, soit une augmentation de **+59%**. Cette progression soutenue, s'explique notamment par les recrutements opérés en octobre 2004, et s'est traduite par la création de 10 nouvelles divisions administratives depuis le 1^{er} novembre 2004, témoignant ainsi d'une juridiction forte au cours de l'année 2005 de plus de 140 formations de jugement et donc d'une activité en augmentation constante.

Le pourcentage d'annulation des décisions de l'OFPPRA est en légère augmentation (**15,51%** contre **12,68%** en 2004 et **11,44%** en 2003) ce qui représente **9.599** décisions accordant le statut de réfugié contre **4.967** décisions en 2004.

Les affaires jugées par ordonnance du Président (irrecevabilités manifestes, non-lieux, désistements) sont au nombre de **5.264** contre **4.413** en 2004 soit 9,86% de l'ensemble des affaires réglées contre **11,35%** en 2004, pourcentage également en diminution par rapport à 2003 et qui était de 15%.

A ce chiffre il convient d'ajouter **4.746** ordonnances nouvelles dont la mise en place date du 15 novembre 2004. Cette procédure se traduit par une séance entre un Président et un rapporteur. Ce qui porte le nombre total des ordonnances à **10.633** soit **17,08%** de la totalité des décisions rendues contre **12%** en 2004.

Les sections réunies ont rendu **6** décisions dont **4** annulations de la décision de l'OFPPRA.

3°) AIDE JURIDICTIONNELLE

Au cours de l'année 2005, le Bureau d'aide juridictionnelle établi près la Commission a enregistré **5.653** demandes contre **8.125** demandes en 2004, soit une diminution de **-30,42%**. Ce chiffre est en baisse très nette par rapport à celui de 2004 et à celui de l'année 2003. Ces deux années avaient connu une augmentation considérable du nombre de dossiers (+75% par rapport à 1999).

Face à ce niveau très élevé des demandes, le bureau a maintenu un rythme soutenu en rendant **7.243** décisions définitives contre **4.865** décisions définitives en 2004 et 6.298 en 2003, soit une augmentation de **+48,88%** par rapport à l'année précédente.

Le nombre des admissions à l'aide juridictionnelle a diminué en 2005 pour s'établir à 1 184 contre 2.123 admissions en 2004 et 1.960 en 2003 soit un taux d'admission de **16,35%** contre 43,64 % en 2004 et 31,12 % en 2003, soit une diminution de **-27,29%**. Ce phénomène est directement lié à la répartition par nationalités des requérants sollicitant l'aide juridictionnelle.

	Demandes	Rejets + désistements	Admissions	Total décisions	Taux d'admission
2004	8.125	2.742	2.123	4.865	43,64%
2005	5.653	6.059	1.184	7.243	16,35%
Evolution	-30,42%	+120,97%	-44,23%	+48,88%	-27,29%

Le renforcement du rythme d'examen des dossiers (**3.905** séances en 2005 contre **2.393** séances organisées en 2004 et 1.775 en 2003) a conduit à un accroissement significatif du nombre d'affaires jugées et a permis de maîtriser la totalité du flux qui a progressé dans des proportions nettement moins importantes en 2005. Il convient de relever que le maintien des désignations d'avocats cette année encore à **47,56%** contre 30% en 2001, n'est pas sans incidence sur l'organisation des séances de la Commission. Ayant conduit à une réduction du nombre de dossiers enrôlés par séance de 18 à 15 depuis le 1^{er} septembre 2005, cette diminution est restée, à ce jour, sans véritable incidence sur le nombre d'affaires jugées en raison de l'évolution du taux de renvois passé de 30% en 2002 à 15% pour l'année 2004 et qui est remonté à **23%** en 2005.

L'augmentation significative du rythme d'examen des affaires, et la balance entrées/sorties marque pour la première fois depuis de nombreuses années un solde positif de **+23.699** dossiers pour l'année 2005. Ce rattrapage ramène le stock à 21 301 dossiers qui devrait se résorber dans les mois à venir à mesure que se répercuteront sur la Commission les effets des nouvelles procédures et le ralentissement du nombre de recours enregistrés. Ce stock représente quatre mois d'activité de la juridiction au rythme de l'année 2005 et correspond d'une manière générale au flux nécessaire pour permettre la préparation des plannings des divisions.